



PORI

HR-kuukausiraportti 8/2023

Kaupunginhallitus 2.10.2023

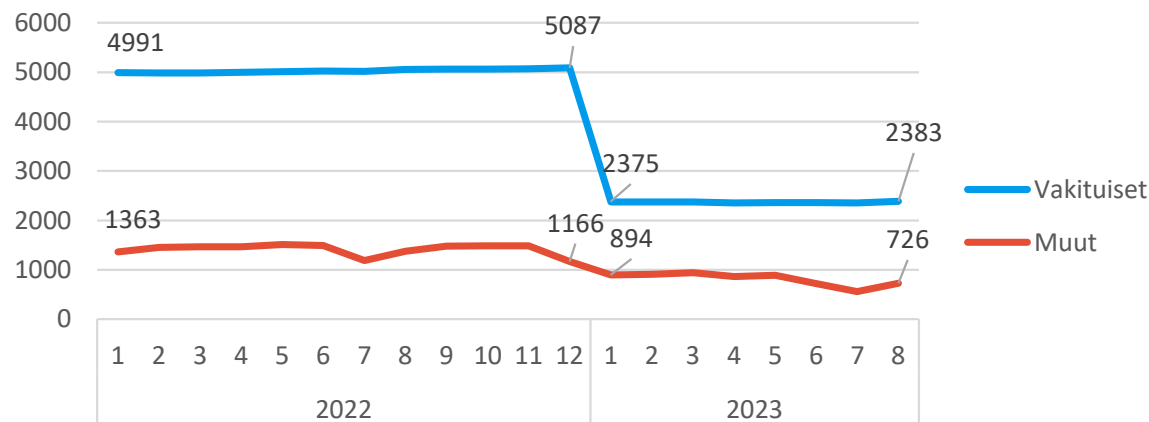
Henkilöstön lukumäärä (sisältäen sivuvirkaiset ja -toimiset)

08/2023			
	Lkm_toteuma	Lkm_edellinen vuosi	Lkm_tot_vs_ed vuosi (henk.)
Vakituiset	2383	5057	-2674
Sijaiset	124	565	-441
Muut määräaikaiset	421	587	-166
Oppisopimussuhteiset	16	18	-2
Työllistetyt	165	208	-43
Kaikki yhteensä	3109	6435	-3326

Elokuu 2023

- Henkilöstön lukumäärä on 3109 (heinäkuun lopussa 2885).
- Nousu on seurausta kausivaihtelusta, kun syyskauden alkaessa on palkattu erityisesti määräaikaisia koulunkäynninohjaajia ja varhaiskasvatuksen lastenhoitajia.
- Vakituisten määrä on kasvanut 32 henkilöllä syyskauden alkaessa, mikä liittyy suurelta osin koulujen lukuvuoden aloitukseen.

Vakituiset ja muut; lkm



Henkilöstön lukumäärä toimialoittain (sisältäen sivuvirkaiset ja -toimiset)

08/2023				
Riviotsikot	Lkm_toteuma	Lkm_edelline n vuosi	Lkm_tot_vs_ed vuosi (henk.)	
14112 KONSERNIPALVELUT	113	108	5	
Vakituiset	101	99	2	
Muut	12	9	3	
14140 SIVISTYSTOIMIALA - Opetus ja varhaiskasvatus	1703	1754	-51	
Vakituiset	1304	1319	-15	
Muut	399	435	-36	
14143 SIVISTYSTOIMIALA - Kulttuuri, liikunta ja nuoris	241	252	-11	
Vakituiset	194	193	1	
Muut	47	59	-12	
14145 ELINVOIMA- JA YMPÄRISTÖTOIMIALA	273	278	-5	
Vakituiset	160	170	-10	
Muut	113	108	5	
14150 TEKNINEN TOIMIALA	389	426	-37	
Vakituiset	300	337	-37	
Muut	89	89	0	
14180 Porin Palveluliikelaitos	320	567	-247	
Vakituiset	263	466	-203	
Muut	57	101	-44	
14181 Porin vesi	64	61	3	
Vakituiset	57	55	2	
Muut	7	6	1	

Elokuu 2023

- Vaikka sivistystoimialalla vakituisten määrä on vähentynyt kuraattoreiden ja psykologien siirryttyä hyvinvointialueelle sekä talous- ja HR-toimintojen keskittämisten vuoksi, on henkilöstön nettomäärä kasvanut.
- Varhaiskasvatuksessa määräaikaista on enemmän, koska alle kolmivuotiaiden määrä on kasvanut ja osallistumisaste varhaiskasvatukseen on noussut.
- Opetusyksikössä määräaikaisten määrä on hieman vähentynyt vuoden takaiseen verrattuna.
- Elinvoima- ja ympäristötoimialan vakituisten määrän väheneminen johtuu suurelta osin henkilöstön siirtymisestä hyvinvointialueelle.
- Teknisen toimialan henkilöstömäärän vähentyminen on suurelta osin seurausta jätehuollon yhtiöittämisestä sekä yhteisten palveluiden keskittämisestä konsernipalveluihin.
- Palveluliikelaitokselta siirtyi 230 henkilöä hyvinvointialueelle.



Palkallisten henkilötyövuosien kertymä toimialoittain

08/2023			
Riviotiskot	HTV2_tot kum	HTV2_ed vuosi kum	HTV2_toissa vuosi kum
14112 KONSERNIPALVELUT	79	74	68
Vakituiset	59	56	55
Muut	20	17	14
14140 SIVISTYSTOIMIALA - Opetus ja varhaiskasvatus	990	987	973
Vakituiset	716	742	748
Muut	273	245	225
14143 SIVISTYSTOIMIALA - Kulttuuri, liikunta ja nuoris	160	145	130
Vakituiset	116	110	100
Muut	44	35	30
14145 ELINVOIMA- JA YMPÄRISTÖTOIMIALA	178	176	177
Vakituiset	99	95	99
Muut	80	81	78
14150 TEKNINEN TOIMIALA	250	260	263
Vakituiset	197	207	220
Muut	52	53	42
14180 Porin Palveluliikelaitos	200	350	344
Vakituiset	154	258	241
Muut	46	91	103
14181 Porin vesi	39	38	39
Vakituiset	35	31	33
Muut	4	7	6
Kaikki yhteensä	1896	2029	1995

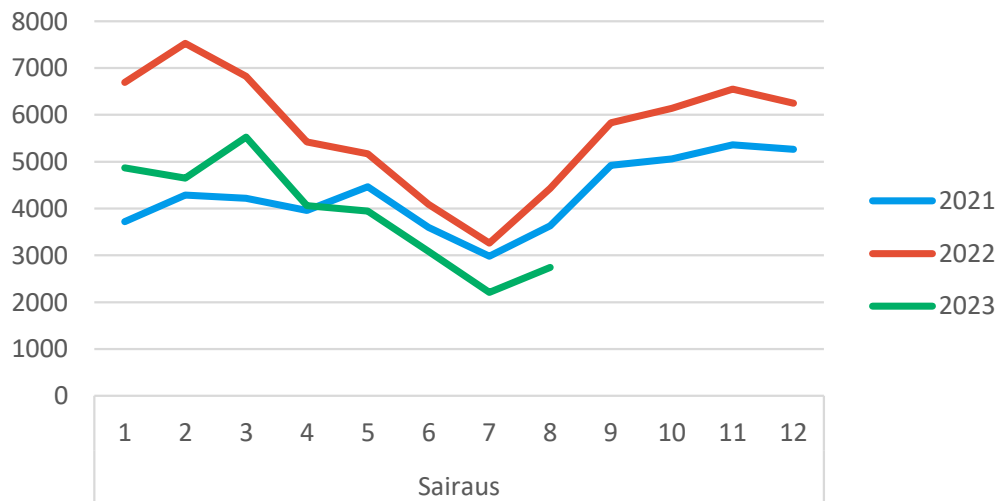
Elokuu 2023 (HTV2 kum.)

- Konsernipalveluissa henkilöstön lukumääräinen kasvu sekä pääluottamusmiesten ja työsuojeluvaltuutettujen siirtyminen näkyy jo henkilötyövuosikertymän kasvussa.
- Erityisesti varhaiskasvatuksessa, mutta myös sivistystoimialalla kauttaaltaan määräaikaisten ja sijaisten henkilötyövuosikertymä on kasvanut.
- Kulttuuriyksikössä henkilötyövuodet ovat todellisuudessa kasvaneet vain vähän. Harha on seurausta vuoden 2022 toukokuun järjestelmä uudistuksesta, joka aiheutti epäjatkuvuuden museopalveluiden henkilötyövuositilastoon.
- Teknisellä toimialalla jätehuollon yhtiöittäminen ja yhteisten palveluiden keskittäminen konsernipalveluihin näkyy henkilötyövuosikertymän pienenemisenä edeltävään vuoteen verrattuna.
- Palveluliikelaitoksella henkilötyövuosien kertymä on pienentynyt merkittävästi hyvinvointialueelle siirtyneiden seurauksena.



Yhteismitallistetut terveysterveusteiset poissaolot

Sairauspoissaolot, kalenteripäivät - Ilman perusturvaa ja pelastuslaitosta



Elokuu 2023*

- Sairauspoissaolopäivien määrä on selvästi vuotta 2022 pienempi. Kuukausitoteuma on painunut toukokuussa alle vuoden 2021 tason.
 - Poissaolojen trendi on tällä hetkellä nouseva, mutta maltillinen ja kausivaihtelun mukainen.
- Yhteismitallistamalla (jakamalla HTV2:lla) luvuista saadaan vertailukelpoiset.
 - Viimevuoden organisaatioon verrattuna sairauspoissaolot ovat laskeneet 30,6 % ja 6,3 % vuoteen 2021 nähden.

*raportointikuukaudelle tulee takautuvia kirjauksia aina uuden kuukauden päivityksen yhteydessä, joka nostaa jo raportoitujen poissaolojen määrää

	2023	2022	2021	ero vuoteen 2022	ero vuoteen 2021
8. kuukausi					
	Kalenteripäivää / HTV2 kum.	Kalenteripäivää / HTV2 kum.	Kalenteripäivää / HTV2 kum.	Poissaolojen muutos-%	Poissaolojen muutos-%
Sairaus	16,46	23,73	17,57	-30,6%	-6,3%
Työtapaturma	0,82	0,59	0,78	38,0%	5,0%
Kaikki yhteensä	17,28	24,33	18,35	-29,0%	-5,8%



Yhteismitallistetut sairauspoissaolot toimialoittain (ilman työtapaturmapoissaoloja)

Elokuu 2023

- Taulukossa on esitetty vain **nykyorganisaation toimialat** ja niiden vertailu edeltävään vuoteen sekä vuoteen 2021.
- Palveluliikelaitoksen ja Porin Veden sairauspoissaolot ovat korkeammat kuin edeltävänä vuonna ja selkeästi korkeammat kuin vuonna 2021.
- Sivistystoimialalla ja konsernipalveluissa sairauspoissaolot ovat merkittävästi vähentyneet, mutta ovat korkeammalla tasolla kuin vuonna 2021.
- Elinvoima- ja ympäristötoimialalla, teknisellä toimialalla sairauspoissaolot ovat painuneet myös alle vuoden 2021 tason.

8. Kuukausi	2023	2022	2021	Muutos-% vs 2022	Muutos-% vs 2021
14112 KONSERNIPALVELUT	9,8	12,8	9,5	-23 %	3 %
14140 SIVISTYSTOIMIALA - Opetus ja varhaiskasvatus	16,3	21,4	13,8	-24 %	18 %
14143 SIVISTYSTOIMIALA - Kulttuuri, liikunta ja nuorisio	14,7	20,6	12,1	-29 %	22 %
14145 ELINVOIMA- JA YMPÄRISTÖTOIMIALA	14,9	19,0	17,0	-22 %	-12 %
14150 TEKNINEN TOIMIALA	9,6	16,9	11,1	-43 %	-14 %
14180 Porin Palveluliikelaitos	29,5	28,2	25,6	5 %	15 %
14181 Porin vesi	22,0	20,1	12,0	10 %	83 %
Kaikki yhteensä	16,4	21,4	15,5	-23 %	6 %

